

# ボール盤／タッピング盤 セレクション

## BENCH TYPE DRILLING AND TAPPING MACHINES

お客様に選ばれ喜ばれる商品作りを目指します



# KIRA CORPORATION

機械の改良にともない予告なく機械の形状・仕様等変更することがございますのでご了承下さい  
公的規格に規定されていない特性値は当社規定によります  
外国為替及び外国貿易法の規定により規制物資等(または役務)に該当する製品を日本国外に輸出する場合は日本政府の輸出許可が必要です  
本カタログに記載されている商品を安全に正しくお使いいただくためにご使用前に必ず「マニュアル」をお読み下さい  
本カタログの無断転載を禁止します

本	社	〒444-0592 愛知県西尾市吉良町富好新田字中川並39番地1	TEL0563-32-0100	FAX0563-32-3241
営	部	〒444-0592 愛知県西尾市吉良町富好新田字中川並39番地1	TEL0563-32-0110	FAX0563-32-3241
東	京	〒115-0045 東京都北区赤羽町1丁目52番10号NS2ビル4F	TEL03-6671-9022	FAX03-6671-9023
大	阪	〒550-0013 大阪市西区新町1丁目32番16号TOPビル602号	TEL06-6532-2627	FAX06-6532-0569
海	外	アメリカ, タイ, インドネシア, ベトナム		

株式会社 キラ・コーポレーション

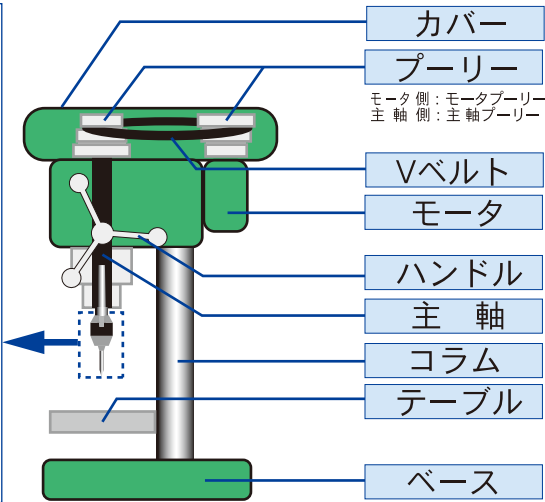
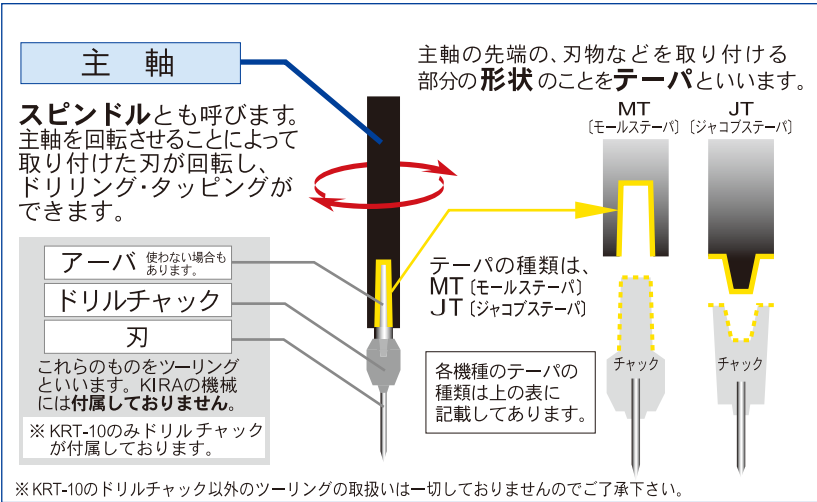
<https://www.kiracorp.co.jp>

製品のお問い合わせ	ボール盤直通ダイヤル	0563-32-1161
修理、不具合のお問い合わせ	技術サービス課直通ダイヤル	0563-32-2944

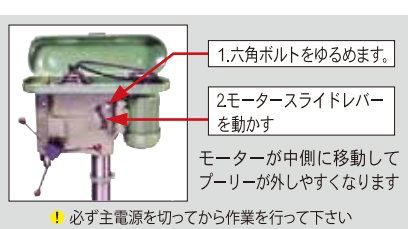
ボール盤セレクションリスト

機 種  特 徴				手動型				自動送り付型				
				卓上タイプ								
				汎用ボール盤(ドリリング専用)		タッピング盤 (タッピング専用)	タッピング盤(ドリリング兼用)		自動送り付ボール盤 (ドリリング専用)		万能ボール盤 (手動タッピング兼用)	
				NSD-340 8,9ページ	KID-420 8,9ページ	KRT-10 10,11ページ	KRT-340 10,11ページ	KRT-420 10,11ページ	KRDG-340 12,13ページ	KRDG-420P 12,13ページ	KRTG-420 14,15ページ	
加工能力とモータ	ドリリング	φ0.5～3 (51W)	S45C									
			FC200									
		φ2～13 (0.2kW) (0.25kW)	S45C									
			FC200									
		φ3～13 (0.25kW)	S45C	φ3～11								
			FC200	φ3～13								
		φ3～13 (0.4kW)	S45C			φ3～11		φ3～10				
			FC200			φ3～13		φ3～13				
	φ4～25 (0.75kW)	S45C		φ4～19		φ4～20		φ4～16	φ4～20			
		FC200		φ4～23		φ4～25		φ4～19	φ4～25			
	タッピング	M2 ～6 (0.25kW)	S45C		M2～5							
			FC200		M2～6							
		M3～12 (0.4kW)	S45C			M4～10						
			FC200			M4～12						
		M3～20 (0.75kW)	S45C				M6～16			M6～16		
FC200						M6～20			M6～20			
その他	チャック			—	—	ドリルチャック付	—	—	—	—		
	Vベルト寸法			A-39	4P:A-34, A-26 6P:A-34, A-27	K-57, A-24	A-27, A-24	A-40	A-39	A-34, A-27	A-40	
	テーパ			JT6	MT2(MT3)	JT1	JT6	MT3	JT6	MT2	MT3	
	梱包サイズ (L×W×Hmm)	国 内	655×375×1125	900×520×1395	530×310×885	655×375×1125	900×520×1440	750×450×1110	900×520×1395	900×520×1440		
		海 外	670×400×1160	850×450×1405	550×330×920	670×400×1160	850×450×1455	670×450×1160	850×480×1405	850×510×1455		
		機械質量(kg)	72	130	45	80	165	80	145	170		
		梱包総質量(kg)	80	151.5	46.5	83.5	176.5	87.5	170	190.5		
	オプション対応	フットスイッチ				○	○			○		
コラムアップ(200mm)			○			○		○	○			

各部の名称



Vベルトの掛け方



テーブル



電源ケーブル



出荷時の梱包例



INDEX

■ご案内

ボール盤の種類	4
最適なボール盤を選ぶポイント	5
安全に作業をするためのマニュアル	6

■製品

NSD-340	8, 9
KID-420	8, 9
KRT-10	10,11
KRT-340	10,11
KRT-420	12,13
KRDG-340	12,13
KRDG-420P	12,13
KRTG-420	14,15

■参考資料

ジャコブステーパ・モールステーパ ドリルチャック(工具のセッティング例)	16
電源設備の参考値	17
潤滑油一覧表	18
Vベルト寸法一覧表	19
生産終了機種相当品	19

ボール盤の種類

**ボール盤**

穴あけをします

ドリル

**タッピング盤**

ねじ立てをします

タップ

**タッピングボール盤**

ねじ立て、穴あけ両方できます

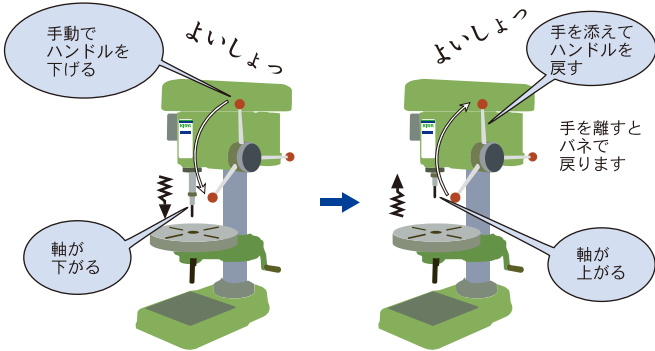
ドリル

タップ

**手動型**

手でハンドル上下させて加工を行います。

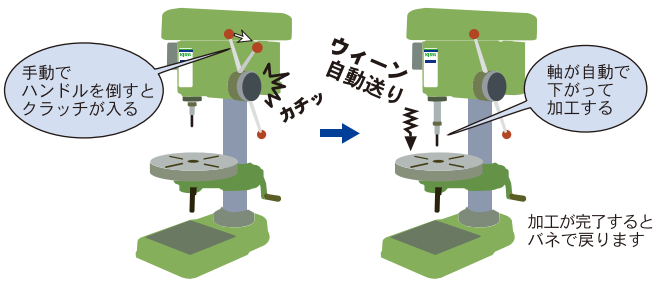
機種	タイプ	加工能力 [FC200]	
		ドリリング	タッピング
NSD-340	ボール盤	φ 3～13mm	—
KID-420	ボール盤	φ 4～23mm	—
KRT-10	タッピング盤	—	M2～ 6
KRT-340	タッピングボール盤	φ 3～13mm	M4～12
KRT-420	タッピングボール盤	φ 4～25mm	M6～20



**自動送り付型**

ハンドルを倒すと軸が自動送りになり加工を行います。

機種	タイプ	加工能力 [FC200]	
		ドリリング	タッピング
KRDG-340	ボール盤	φ 3～13mm	—
KRDG-420P	ボール盤	φ 4～19mm	—

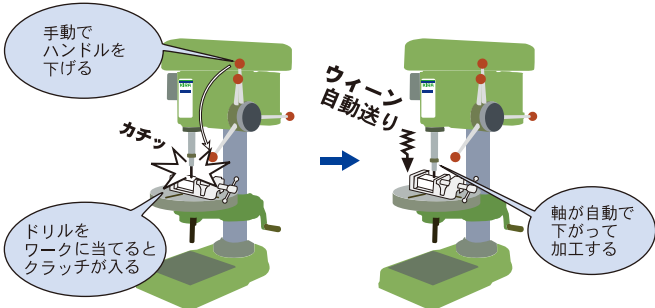


**自動送り付型【手動タップ兼用】**

ハンドルを下げてワークに当てると軸が自動送りになり加工を行います。

機種	タイプ	加工能力 [FC200]	
		ドリリング	タッピング
KRTG-420	タッピングボール盤	φ 4～25mm	M6～20

タップは各機種手動で行います。  
[KRT-10, KRT-340, KRT-420, KRTG-420]



最適なボール盤を選ぶポイント

加工ワークの材質について  
同じ径の穴あけ加工でも、加工ワークの材質が違っていると加工ができない場合があります。

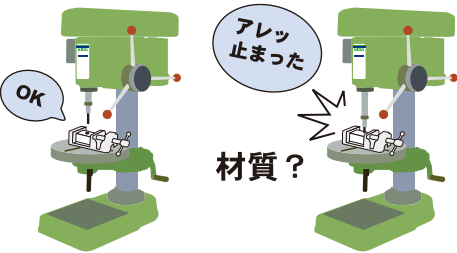
カタログで参考値をご確認下さい

ボール盤セレクションリスト

機種名	手動型		卓上タイプ	
	汎用ボール盤(ドリリング専用)	タッピング盤	タッピングボール盤	タッピングボール盤(ドリリング兼用)
特徴	材質	材質	材質	材質
穴あけ加工	φ 0.4～3 (51W)	φ 0.4～25	φ 0.4～3	φ 0.4～3
	φ 2～13 (0.25kW)	φ 2～5	φ 2～6.5	φ 2～6.5
ねじ立加工	φ 3～13 (0.25kW)	φ 3～11	φ 3～13	φ 3～13
	φ 3～13 (0.4kW)	φ 3～11	φ 3～13	φ 3～13
加工できる穴(ドリル)の径	φ 1～25 (0.75kW)	φ 4～19	φ 4～23	φ 4～25
	M1～6	M1～5	M1～6	M1～6
加工できるネジ(タップ)	M2～12 (0.4kW)	M4～10	M4～12	M4～12
	M2～20 (0.75kW)	M6～16	M4～20	M4～20

NSD-340の加工能力は？  
S45Cはドリル径3～11mmまで、FC200はドリル径3～13mmまで加工できます。

※カタログは、一般的な材質の "S45C" "FC200"を加工した場合の能力を記載しています。



**材質豆知識**

加工する材料は様々な種類があり、日本工業規格(JIS規格)で材料記号が定められています。アルファベットと数字の組合わせで表記され、成分や特性が識別できるようになっています。

[材料記号の表記例]

アルミ合金	普通鋼鉄	炭素鋼	ステンレス鋼
A1070	FC200	S20C	SUS301
A2017	FC300	S45C	SUS304
A5052	FC350	S50C	SUS430
...	...	...	...

機種を選定するには

ワークの大きさ      ワークの材質      加工径・加工方法      切削条件      をもとに、

機械の大きさ・適切なトルク・モータ出力などを考慮して、加工にあった機種を選定してください。

■ 各種情報はホームページをご利用下さい      キラ・コーポレーション      検索

ボール盤 総合カタログ      製品情報

見たいときはこちら  
HOME ⇨ 製品情報 ⇨ 汎用機ボール盤/タッピング盤

取扱説明書      分解図 パーツリスト      外観図      非該当証明書の発行

ダウンロードはこちら  
HOME ⇨ サポート ⇨ ボール盤/タッピング盤



安全に作業をするためのマニュアル

ボール盤をご使用の際は、作業を安全に行うために取扱説明書をよく読み、理解してから行ってください

**作業の服装**

ヘルメット  
保護メガネ  
たるみのない作業服  
そで口 スッキリ  
安全靴

長い髪は束ねる  
首にタオルなどを掛けない  
裾 スッキリ

作業を行う時、ボール盤の主軸は回転しているため服などを巻き込み重大な事故につながる可能性があります  
巻き込まれない安全な服装で作業を行ってください  
特に、手袋を着用しての作業は「巻き込まれ事故」の大きな原因となっています

**絶対禁止 手袋禁止**

労働安全衛生規則 第百十一条  
ボール盤作業時手袋の使用禁止

ボール盤で作業を行う時は必ず手袋を外してください

工具の交換やメンテナンス作業を行う時は必ず電源を切って主軸が停止していることを確認して下さい

**設置**

電源配線は漏電遮断器付きの電源に接続する  
アースは必ず接続する  
ただしこういうところには接続しないでください  
ガス管 不十分な鉄骨など

平らな強固な作業台に設置する  
機械の固定については各自治体の地震対策要綱に従って行って下さい

**こういう場所に設置しないでください**

屋外	直射日光が当たる場所	周辺に物がごちゃごちゃしている場所
湿気が多い場所	水がかかる場所	可燃性液体、ガスのある場所

**使用前に確認**

すぐに押せるように停止ボタン・電源スイッチの位置と、消火器の位置を確認する  
機械に破損はないか  
物は置いてないか

手が濡れていたら拭く

ヨシ

保守用の工具が外してあるか

**加工物**

加工物、バイスは必ず固定してから作業を行うこと

加工物は落とさないようにしっかり持つ

加工物はバイスで固定  
加工物 バイス テーブル  
バイスはテーブルに固定

みなさん必ず守ってください

**工具**

正規の位置に確実にセットする  
適正なトルクで締めること  
締めすぎゆるみのないこと

切りくずは主軸が完全に停止後、保護メガネをかけてブラシなどで取り除く  
素手でさわらない

**運転中**

回転物にさわらないこと  
カバーははずみなくしっかり閉める  
ベルト  
プーリー  
モーター  
主軸  
工具  
切りくず

手袋をはずす

労働安全衛生規則 第百五条  
飛散防止用の覆い(囲い)を設けて作業を行って下さい

**油**

引火性の低い油を使用するなど取り扱いに注意する  
服についたら洗濯

こぼしたらすぐに拭く

**作業が終わったら**

すぐに電源を切る  
OFF

注油  
清掃

**保守点検**

定期的に行う  
注油  
ベルトはゆるめてから交換する  
レバーを動かしてベルトをゆるめる

メンテナンス中  
電源を入れないこと  
不意に電源を入られないように目立つ場所にフダを立てる

**こんな時は電源を切る**

電源を切っても主軸はすぐに止まりません。作業を行う場合は必ず主軸が完全に停止していることを確認してください

保守点検を行う時  
制御盤を開ける時  
工具を交換する時  
切りくずを取る時  
使わない時  
停電時  
OFF

カバーを開ける時  
危ないと感じた時

汎用ボール盤

手動型    ドリリング専用    卓上タイプ

NSD-340

ドリリング  
3～13mm

手動型



(丸テーブル)

(角テーブル)

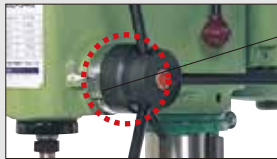
モータ  
100V・200V

テーパ  
JT 6

Vベルト  
A-39

ドリルチャック  
なし

【深さ設定／ダイヤル式】



深さ設定ダイヤル

ダイヤルの目盛りを合わせるだけで見やすく簡単にセットできます。

KID-420

ドリリング  
4～23mm

手動型



(丸テーブル)

※写真はコラムアップ  
(オプション)

(角テーブル)

オプション  
テーパ  
MT 3

オプション  
コラム  
アップ  
200 mm

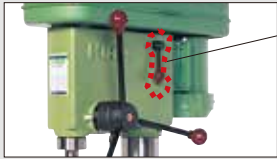
モータ  
200V

テーパ  
MT 2

Vベルト  
4P:A-34,A-26  
6P:A-34,A-27

ドリルチャック  
なし

【ベルトの掛け換え／モータスライドレバー】



モータスライドレバー

レバーを動かすとモータが内側にスライドしベルトの脱着が簡単にできます。

【仕 様】

形 式	NSD-340	KID-420
振 り	330	420
ドリリング能力	S45C	3～11
	FC200	4～19
主軸とテーブルとの最大距離	丸	468
	角	498
主軸とベースとの最大距離	丸	425/485※
	角	470/530※
主軸の上下動	80	120
主軸端のテーパ	JT6	MT2/MT3(op)
コラムの直径	φ 80	φ 100
テーブルの大きさ	丸	φ 285
	角	□ 234
テーブルの上下動	410	425

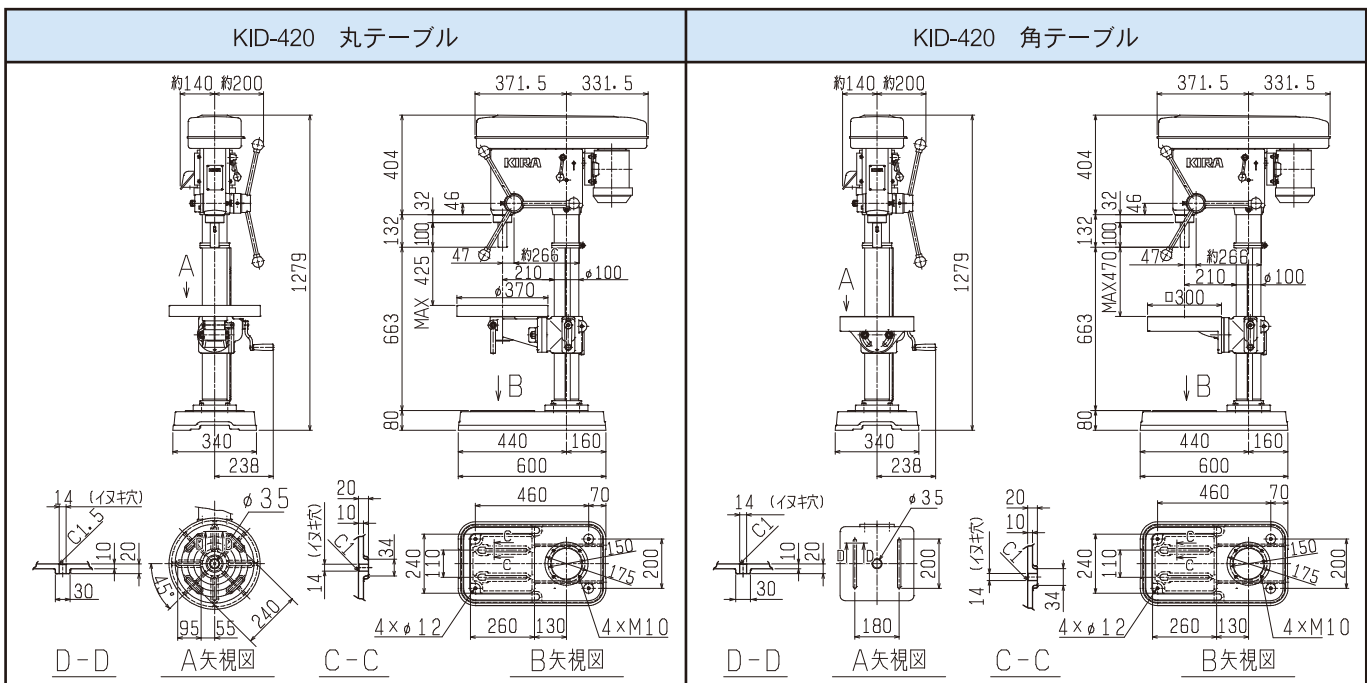
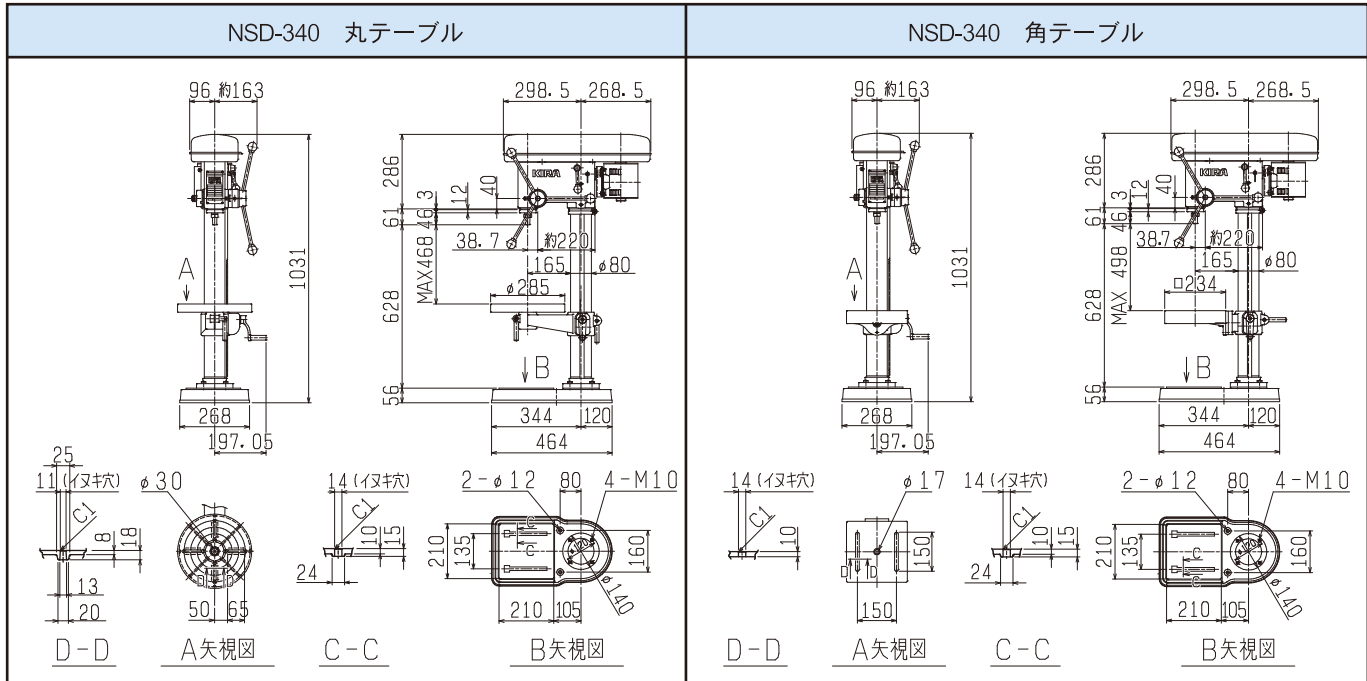
形 式	NSD-340	KID-420
主軸回転速度 〔min <sup>-1</sup> 〕	50Hz	4P 250・370・620・1400 1650・2500
		6P 170・250・420・950 1150・1750
	60Hz	4P 300・450・750・1700 2000・3000
		6P 200・300・500・1150 1400・2100
電 源	単相100V・三相200V	三相200V
電動機	0.25kW 4P (開放)	0.75kW 4P(全開) 0.75kW 6P(全開)
Vベルトの寸法	A-39	4P:A-34,A-26 6P:A-34,A-27
機械の総高さ	1031	1279
機械の質量(kg)	72	130
ベースの大きさ(左右×前後)	268×464	340×600

※MT3

右ページに商品コード並びに仕様一覧を表示してあります。選定後、商品コードでご指定願います。

寸法図

単位:mm



【商品コード一覧】

商品コード	テーブル		電 源		電動機			テーパ
	丸	角	単相 100V	三相 200V	0.25kW 4P	0.75kW 4P	0.75kW 6P	
NSD-340-R250W4P100V	○	—	○	—	○	—	—	JT6
NSD-340-R250W4P200V	○	—	—	○	○	—	—	JT6
NSD-340-S250W4P100V	—	○	○	—	○	—	—	JT6
NSD-340-S250W4P200V	—	○	—	○	○	—	—	JT6
KID-420-R750W4P200V	○	—	—	○	—	○	—	MT2
KID-420-R750W6P200V	○	—	—	○	—	—	○	MT2
KID-420-R750W6P200V3※	○	—	—	○	—	—	○	MT3 [オプション]
KID-420-S750W4P200V	—	○	—	○	—	○	—	MT2
KID-420-S750W6P200V	—	○	—	○	—	—	○	MT2
KID-420-S750W6P200V3※	—	○	—	○	—	—	○	MT3 [オプション]

※MT3(強力型)：オプション





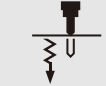
# 自動送り付ボール盤

自動送り付   ドリリング専用   卓上タイプ

## KRDG-340

ドリリング  
3～13mm

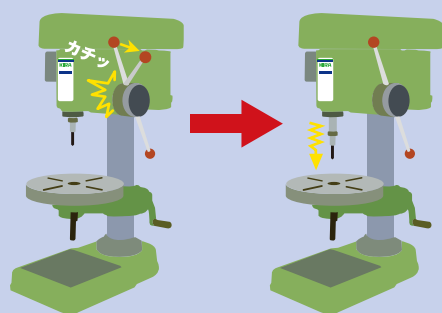
自動送り付



ハンドルを任意の位置で横へ倒すと  
送りクラッチが入り自動送りします。  
送り機構は安全装置付きで、過負荷から  
機械を保護します

ハンドルを倒すと  
クラッチが入り

自動送り

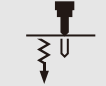


モータ 200V   テーパ JT 6   Vベルト A-39   ドリルチャック なし

## KRDG-420P

ドリリング  
4～19mm

自動送り付



オプション  
コラム  
アップ  
200mm

モータ 200V   テーパ MT 2   Vベルト A-34,A-27   ドリルチャック なし

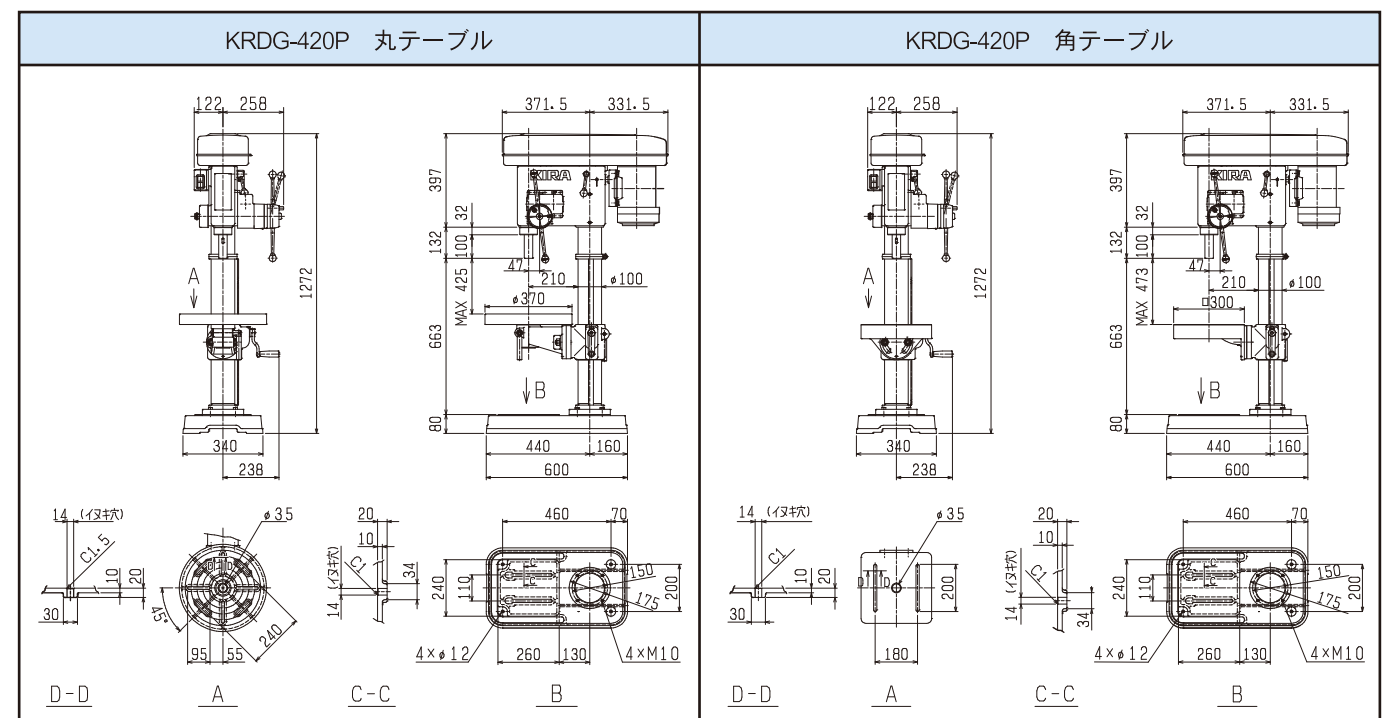
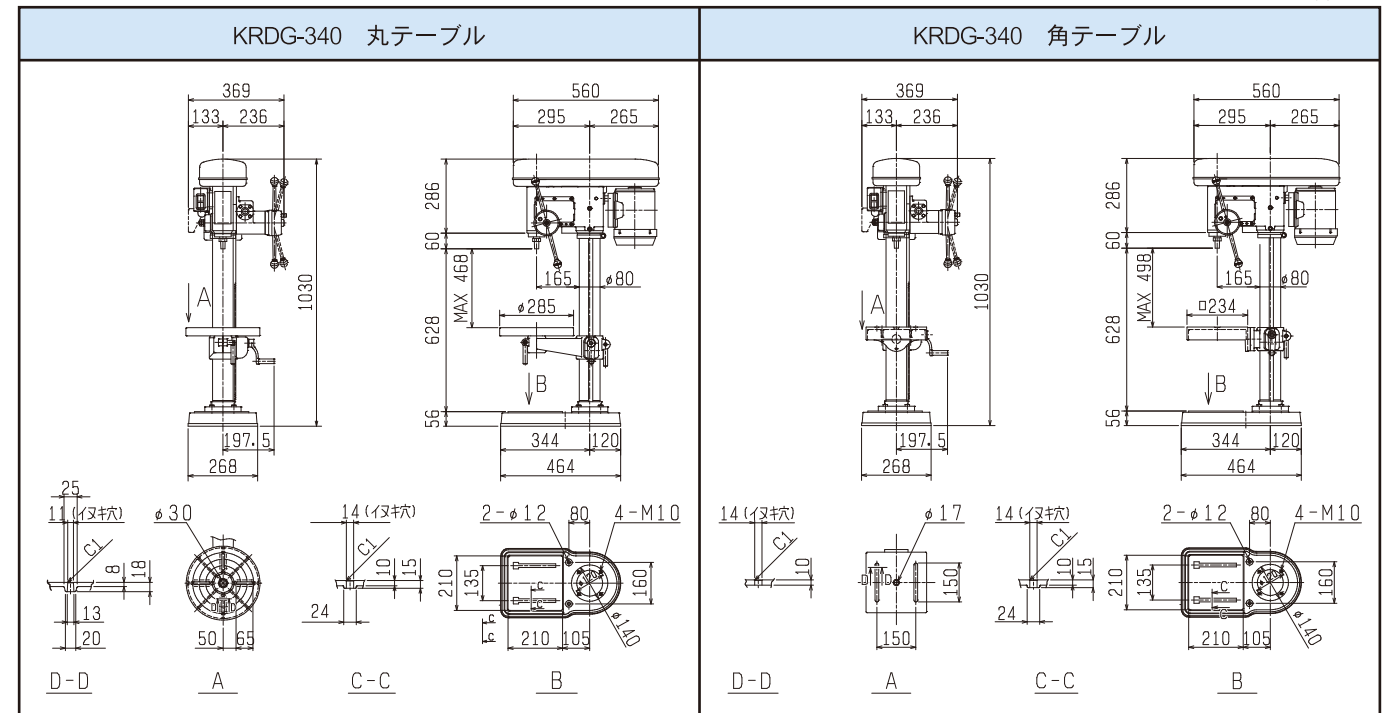
## 【仕 様】

形 式		KRDG-340	KRDG-420P	形 式		KRDG-340	KRDG-420P
振 り		330	420	主軸回転速度 〔min <sup>-1</sup> 〕	50Hz	415・750 1330・2300	170・250・420 950・1150・1750
ドリリング能力	S45C	3～10	4～16		60Hz	500・900 1600・2800	200・300・500 1150・1400・2100
	FC200	3～13	4～19				
主軸とテーブル との最大距離	丸	468	425	電 源		三相200V	三相200V
	角	498	473	主軸一回転の自動送り量		0.07・0.09・0.11・ 0.12・0.13・0.14(6段)	0.07・0.11・ 0.16・0.24(4段)
主軸とベースとの最大距離		628	663	電動機		0.4kW 4P(全開)	0.75kW 6P(全開)
主軸の上下動		80	手動120 自動115	Vベルトの寸法		A-39	A-34,A-27
主軸端のテーパ		JT6	MT2	機械の総高さ		1030	1272
コラムの直径		φ80	φ100	機械の質量(kg)		80	145
テーブルの大きさ	丸	φ285	φ370	ベースの大きさ(左右×前後)		268×464	340×600
	角	□234	□300				
テーブルの上下動		410	425				

右ページに商品コード並びに仕様一覧を表示してあります。選定後、商品コードでご指定願います。

## 外観図

単位:mm



## 【商品コード一覧】

商品コード	テーブル		電 源		電動機	
	丸	角	単相 100V	三相 200V	0.4kW 4P	0.75kW 6P
KRDG-340-R400W4P200V	○	—	—	○	○	—
KRDG-340-S400W4P200V	—	○	—	○	○	—
KRDG-420P-R750W6P200	○	—	—	○	—	○
KRDG-420P-S750W6P200	—	○	—	○	—	○

万能ボール盤

自動送り付 手動タッピング兼用 卓上タイプ

KRTG-420

ドリリング  
4～25mm  
タッピング  
M6～20

自動送り付

手動タッピング  
兼用

モータ  
200V

テーパ  
MT 3

Vベルト  
A-40

ドリルチャック  
なし

オプション  
フット  
スイッチ  
タップ時  
逆転専用

オプション  
コラム  
アップ  
200 mm



ドリリング自動送り量はギヤ3段切り替えてワンタッチで切り替えできます。

主軸の回転は、低速↔高速のギヤの切替えて合計8段変速の回転数が得られます。

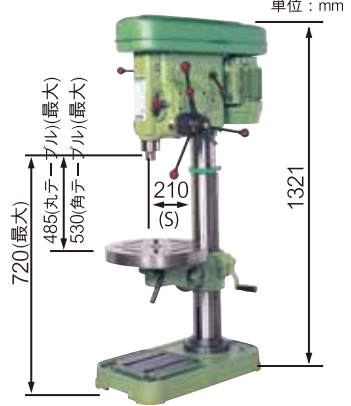
スピンドル・ラックスリーブとも剛性に富んでいます。

自動ドリリング機能とタッピング機能を兼ね備えた多目的作業に便利なボール盤です。

正逆転用に開発された専用モータを使用しています。

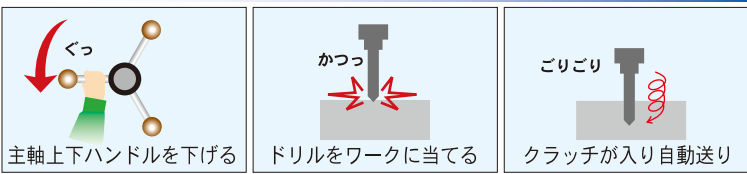
安全装置付で過負荷から機械を保護します。

寸法図 振り=S×2 単位:mm



●テーブルベース寸法はKRT-420と同じ

自動送り

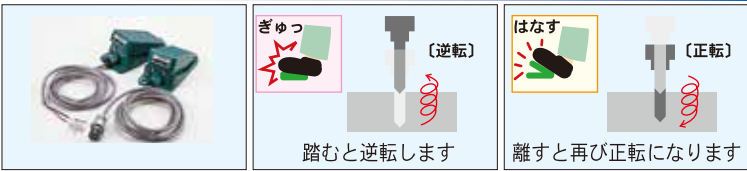


タッピング



フットスイッチ【オプション】

●タップ加工時途中逆転用



単位:mm

形 式			形 式		
KRTG-420			KRTG-420		
振 り			振 り		
420			425		
タッピング能力	S45C	M6～16	主 軸 回転速度 〔min <sup>-1</sup> 〕	50Hz	低速 90・140・225・375 高速 295・475・760・1280
	FC200	M6～20		60Hz	低速 106・170・270・450 高速 355・570・920・1540
ドリリング能力	S45C	4～20	主軸一回転の自動送り量		
	FC200	4～25	0.09・0.13・0.19 (3段)		
主軸とテーブルとの最大距離	丸	485	電 源		
	角	530	三相200V		
主軸とベースとの最大距離			電動機		
720			0.75kW4P (全閉)		
主軸の上下動	タッピング	115	Vベルトの寸法		
	ドリリング	120	A-40		
主軸端のテーパ			機械の総高さ (mm)		
MT3			1321		
コラムの直径			機械の質量 (kg)		
φ 100			170		
テーブルの大きさ	丸	φ 370	ベースの大きさ (左右×前後) (mm)		
	角	□ 300	340×600		

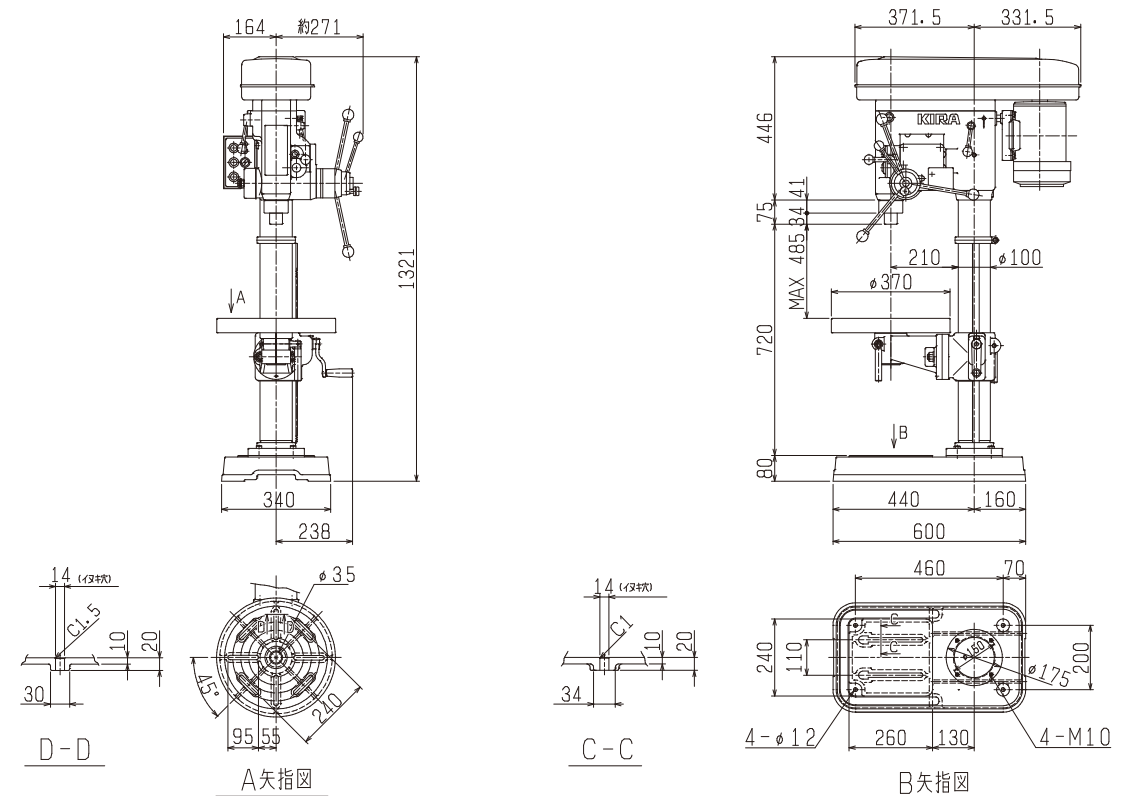
【商品コード一覧】

丸テーブル KRTG-420-R750W4P200V  
角テーブル KRTG-420-S750W4P200V

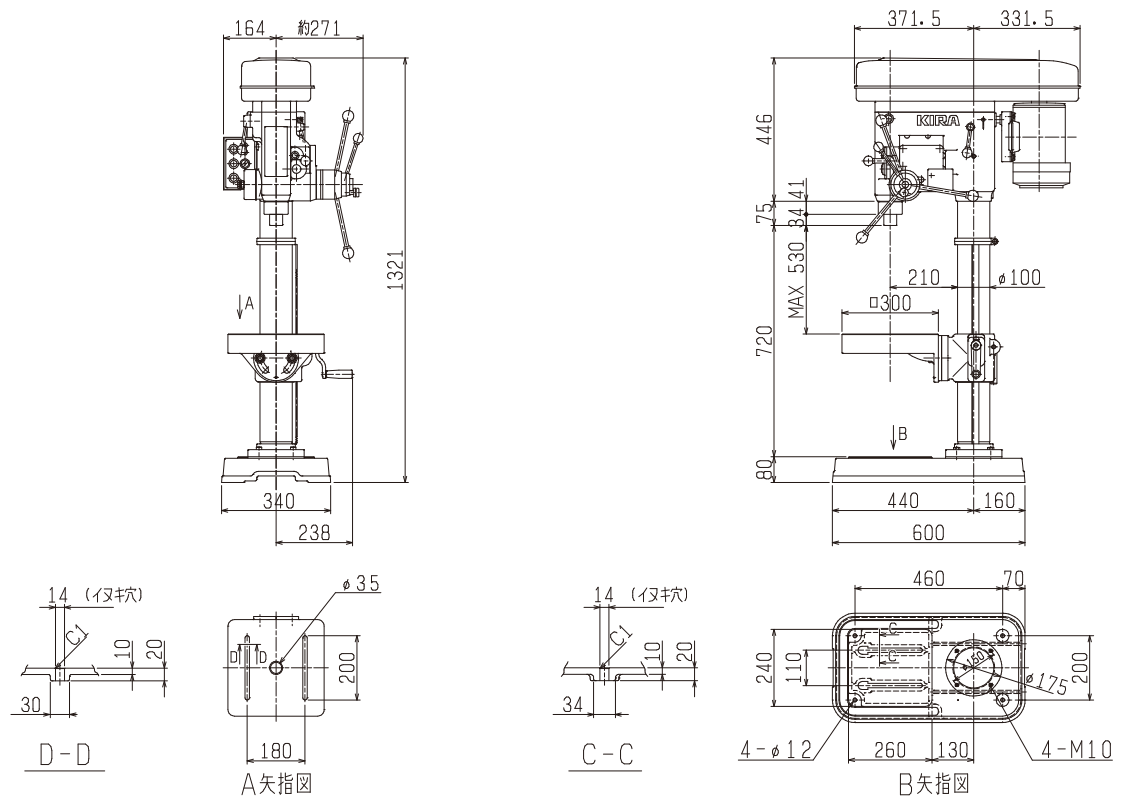
KRTG-420外観図

単位:mm

KRTG-420 丸テーブル



KRTG-420 角テーブル



手動タッピング兼用  
自動送り付ボール盤



ジャコブステーパ・モールステーパ・ドリルチャック

主軸端（刃物を取り付ける箇所）の形状をテーパといいます。テーパはその形状ごとに呼び方（種類）があります。各テーパの大きさや形状は規格化されていて、各々に MT2、MT3、JT2、JT6 のように番号がつけられています。KIRA のボール盤はモールステーパとジャコブテーパを適用しています。

モールステーパ

この形状がモールステーパ

大きさが規格で2番、3番・・・のように決まっています

工具

MT 2

モールステーパ 2番

主軸

テーパ（主軸端）

適用機種	MT2	MT3	MT4	MT5
	KID-420, KRDG-420P, KRT-420P*, KID-420HC*, KID-420HCS*, KRDG-420PAM*	KID-420 (強力型), KRTG-420, KRT-420*, KRDG-420*, KRTG-480*, KTV-3*, KTH-3*, KBR-660T*	KRTG-540*	KRTG-660*

\*は生産終了機種です参考として記載しています

モールステーパ工具セッティングの一例

テーパシャンクドリル	アーバを使う方法	一体型キーレスドリルチャック	一体型コレットチャック	ドリルもタップも使える
<p>取付部がテーパ形状になっている</p> <p>主軸にそのまま取付けできる</p>	<p>アーバ</p> <p>ドリルチャック</p>	<p>一体型</p>	<p>一体型</p>	<p>クイックチェンジホルダ</p> <p>ドリルホルダ</p> <p>タップホルダ</p> <p>ドリル</p> <p>タップ</p>

ジャコブステーパ

この形状がジャコブステーパ

大きさが規格で1番、6番・・・のように決まっています

JT 6

ジャコブステーパ 6番

主軸

ジャコブステーパ

縮める

チャックハンドル

適用機種	JT1	JT-D	JT2	JT3	JT6
	KRT-10, KND-8*	KHD-6*	KTV-1*, KTH-1*	KTV-2*, KTV-2*	NSD-340, KRT-340, KRDG-340, NSD-13R*, KRTG-340*

\*は生産終了機種です参考として記載しています

工具のセッティング

ドリルチャック

ドリル

工具のセッティング例は参考として記載致しました。

**弊社は、工具の生産・販売はしていないため工具のお問い合わせには明確な回答ができません**

\* KRT-10 のみチャック付きで販売しています

工具につきましては工具販売店様、またはツーリングメーカー様にお問い合わせください。

■電源設備の参考値  
[表中の数値はモータ銘板と若干の差異がある場合があります。あくまで参考値としてお考え下さい]

対象機種	生産終了機種	モータ	電源	電流	入力	電源容量
—	KND-8	0.2kW—4P	3φ 200V	1.8A	0.35kW	0.65kVA
NSD-340 KRT-10	NSD-13R	0.25kW—4P	3φ 200V	2.1A	0.4kW	0.75kVA
KRDG-340 KRT-340	—	0.4kW—4P	3φ 200V	2.8A	0.6kW	1.0kVA
KRTG-340	KTV-1	0.4kW—6P	3φ 200V	3.2A	0.6kW	1.1kVA
KID-420 KRT-420 KRTG-420	KRDG-420	0.75kW—4P	3φ 200V	4.2A	1.0kW	1.5kVA
KRDG-420P	KRTG-420P KTV-2 KID-420HC	0.75kW—6P	3φ 200V	4.8A	1.0kW	1.7kVA
—	KRTG-480 KRTG-540	1.5kW—4P	3φ 200V	7.3A	1.9kW	2.6kVA
—	KTV-3	1.5kW—6P	3φ 200V	8.0A	1.9kW	2.8kVA
KRT-10	—	0.2kW—4P	1φ 100V	5.5A	0.35kW	0.6kVA
NSD-340 KRT-10	NSD-13R	0.25kW—4P	1φ 100V	6.5A	0.45kW	0.7kVA
—	KSB-200					3.0kVA
—	KSB-200ATC					3.5kVA

- 1. 分電盤のブレーカーは0.75kWまでは15A以上、1.5kWまでは30A以上を推奨いたします。  
(内線規程JEAC 8001-2011)
- 2. 電源ケーブルは600V耐圧の4心2mm<sup>2</sup>以上を使用してください。(内線規程JEAC 8001-2011)
- 3. 4心のうち、緑色(緑／黄)は必ずアース線として使用してください。
- 4. 三相モータの電流値はJIS C4210の200V50Hzにおける値で、モータ銘板との差異があります。  
1977年当時のJISC4210(一般低圧三相かご型誘導電動機)の200V50Hzのモータ銘板値が  
現行JISC4210:2001における物との差異があります、あくまでも参考値として下さい)  
200Vについては、電圧・周波数により多少の違いがありますので概略値として参考にして下さい。
- 5. 入力値は100%負荷における数値です。
- 6. 表中の電源容量は最低値として設備して下さい。タップがあるものは起動頻度が高いので50~100%増を考慮して設備をして下さい。

潤滑油一覧表（油種と給油箇所）

[新品の製品は潤滑油を抜いて出荷します、運転前に必ず給油してください]  
[給油箇所は取扱説明書に記載してあります、説明書をよく読んで理解して給油を行ってください]

機種	油種	潤滑油 68 [ギヤ油 1種 2号]	ギヤ油 90 [ギヤー油 3種 2号]	モリノックグリース	マルティノック 2 [リチウム石炭基グリース]
	給油箇所				
KHD-6 ★	ラックスリーブ 摺動部 フィードダイヤル 渦巻きスプリング コラム外径 その他の摺動部回転部	—	—	—	—
KND-8 ★	ラックスリーブ 摺動部 ピニオンシャフト部 渦巻きスプリング コラム外径 その他の摺動部回転部	—	—	—	—
NSD-13R ★	ラックスリーブ 摺動部 ピニオンシャフト部 渦巻きスプリング コラム外径 ラック部	—	—	—	—
NSD-340	ラックスリーブ 摺動部 渦巻きスプリング コラム外径 ラック部 その他の摺動部回転部	—	—	—	—
KID-420	ラックスリーブ 摺動部 渦巻きスプリング コラム外径 ラック部 その他の摺動部回転部	—	—	—	—
KRT-10	給油穴 オイルカップ その他の摺動部回転部	—	逆転側クラッチ部 正転側クラッチ部 クラッチシフター部	—	—
KRT-340	ラックスリーブ その他の摺動部回転部	—	—	—	—
KRT-420P ★	主軸スリーブ	—	—	—	—
KRT-420	給油口 A、B ラックスリーブ	—	—	—	—
KRDG-340	オイルカップ 軸スリーブ	—	—	—	グリス 給油孔
KRDG-420P	オイルカップ 軸スリーブ 給油口	—	—	—	グリス 給油孔
KRDG-420 ★	給油口 A、B オイルカップ 主軸スリーブ	—	—	—	—
KRTG-340 ★	オイルカップ 油孔	—	—	—	グリス 給油孔フタ
KRTG-420	給油口 A、B オイルカップ ラックスリーブ	—	—	—	—
KRTG-480 ★	主軸駆動油箱 各給油部 各運動部	第一ウォーム歯車 第二ウォーム歯車	—	—	—
KRTG-540 ★	テーブル支え締付リング コラムスベリ面 主軸スリーブ テーブル上下ハンドル軸 テーブル上下用ギヤー テーブル上下用ラック用リング 本体ギヤーボックス	—	—	—	—
KID-420HC ★	ラックスリーブ 摺動部 渦巻きスプリング コラム外径 その他摺動部回転部	—	—	—	—
KTV-1 ★	—	給油口より送り ギヤー装置へ 給油口	—	—	—
KTV-2 ★	—	給油口より送り ギヤー装置へ 給油口	—	—	—
KTV-3 ★	—	給油口より送り ギヤー装置へ 給油口	—	—	—

★は生産終了機種です、参考として掲載致しました。  
給油箇所は、表中の箇所と一部異なる場合があります。必ず付属の取扱説明書にてご確認の上給油してください。

Vベルト寸法

[Vベルトは市販品です、お近くの工具店などで購入できます]

販売中の機種		生産終了機種	
機種名	寸法	機種名	寸法
NSD-340	A-39	KND-8	M-33
KID-420	A-34, A-26 (4 ポール) A-34, A-27 (6 ポール)	NRD-13R NSD-13R	A-39
KRT-10	K-57, A-24	KID-420HC	A-34, A-27 ※
KRT-340	A-27, A-24	KRT-420P	A-34, A-27 ※
KRT-420 ※	A-40	KRDG-420	A-40 ※
KRDG-340	A-39	KRTG-340	A-40
KRDG-420P ※	A-34, A-27	KTV-1	A-37
KRTG-420 ※	A-40	KTV-2	A-44
		KTV-3	ポリフレックスベルト 11M×1180

※のベルトはレッドシールです。

生産終了機種相当品のご案内

[相当品は当社の販売中の機種から選定しております。他社製品については判りかねますのでご了承ください]

機種名	相当品	備考
NRD-13R	NSD-340	卓上ボール盤
NSD-13R	NSD-340	卓上ボール盤
KRTG-340	KRT-340	タッピング盤(ドリリング兼用)
KET-420	KRT-420	タッピング盤(ドリリング兼用)
KRT-420P	KRT-420	タッピング盤(ドリリング兼用)
KRDG-420	KRTG-420	自動送り付きボール盤
KRTG-480	該当なし	直立ボール盤
KRTG-540	該当なし	直立ボール盤
KID-420HC	該当なし	エアージェンボール盤
KTV-1	該当なし	自動タッピング盤
KTV-2	該当なし	自動タッピング盤
KTV-3	該当なし	自動タッピング盤
KND-8	該当なし	卓上ボール盤 小径用
KHD-6	該当なし	小型精密卓上ボール盤